



# Att hyra: unika kontorslokaler i världens första bankbyggnad, Södra Bankohuset i Gamla stan

Nu finns möjlighet att hyra Stockholms vackraste kontorslokaler! Centralt i Gamla stan i Stockholm hyr vi ut unika kontor för ca 95 personer till dig som älskar historia och kulturarv. Huset är från 1600- och 1700-talen men har moderniserats varsamt för att fungera för modern verksamhet. Men historien gör sig påmind i alla skrymslen och vrår!

Kontaktperson: Helena Näslund  
Tel: 073 825 88 18  
E-post: [helena@hnkonsult.se](mailto:helena@hnkonsult.se)

Hemsida: [www.sfv.se/ledigalokaler](http://www.sfv.se/ledigalokaler)



FOTO: ÅKE ESON LINDMAN OCH NINA BROBERG, ILLUSTRATION: ANNIKA GUDMUNDSSON



Korridorernas stengolv bär avtryck av en historia som sträcker sig nästan 400 år tillbaka.

## Fakta

Adress	Järntorget 84
Byggår	Mitten av 1670-talet
Lokalarea	Plats för ca 120 personer fördelat på 6 plan, ca 3600 kvadratmeter
Arkitekt	Nicodemus Tessin d ä och d y, Carl Hårleman
Tillträde	Våren 2018
Kommunikationer	Flera busslinjer och T-bana i närområdet
Parkering	Ingen tillhörande parkering Begränsat med gatuparkering nära fastigheten
Övrigt	Lokalen lämpar sig för kontor Byggnaden är statligt byggnadsminne Hiss finns

Att hyra

## Kontorslokaler i Södra Bankohuset, Järntorget 84 Gamla stan

Vi hyr nu ut Södra Bankohuset som ligger vid Järntorget i Gamla stan i Stockholm. Det byggdes ursprungligen som riksbank och har en tydlig huvudroll bland Gamla stans hus. Bakom den pampiga ekporten från 1600-talet finns moderna kontorslokaler om ca 3600 kvadratmeter LOA fördelade på 6 våningar.

Södra Bankohuset erbjuder varierande lokaler, stora och små rum. Det rymmer olika typer av mötesrum och har plats för både bibliotek och arkiv. Rum och våningsplan har olika höjder och karaktär. Söderut har man en magnifik utsikt över Strömmen och åt det andra hållet tornar sig byggnaden över Järntorget.

För det gemensamma avbrottet i arbetet finns ett stort lunchrum men även mindre pentryn på olika håll i huset. Soffgrupper och vilrum kan med fördel placeras på det rogivande vindsplanet som har lågt i tak, synliga träbjälkar och tegelgolv.

Under din arbetsdag i Södra Bankohuset är du en del av den 400 år gamla historien som sitter i väggarna.





Vindsplanet med synliga bjälkar i taket och tegelgolv ger en avkopplande inramning till informella arbetsytor.

## Teknisk specifikation

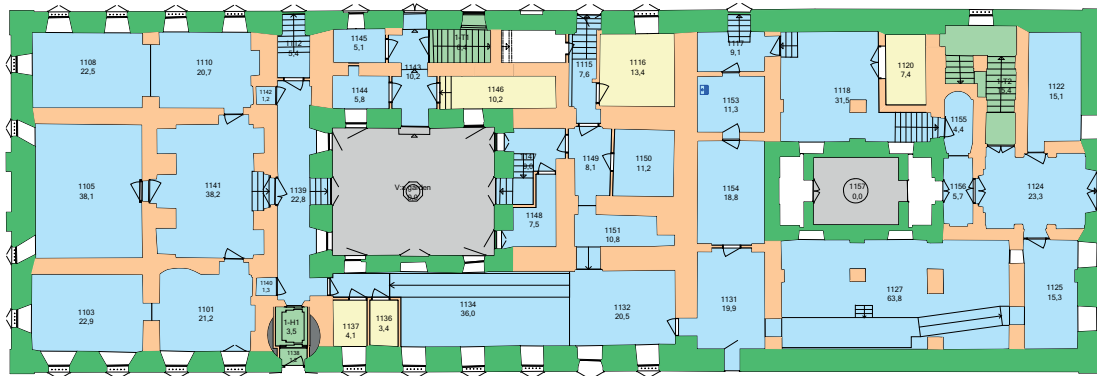
Takhöjd	Ca 2 meter, på vinden är det lägre i tak
Yta	Se separata planritningar
Ventilation och värme	Förstärkt självdrag, fastigheten värms med fjärrvärme
Kyla	Finns ej
El	Separata el-mätare för hyresgäster
Säkerhet	Hyresgästen bekostar sitt skalskydd i form av lås, passagesystem och larm
Brandskydd	Utifrån verksamhetens krav
Tillgänglighet	Hiss finns



# Ritningar

## Kategori

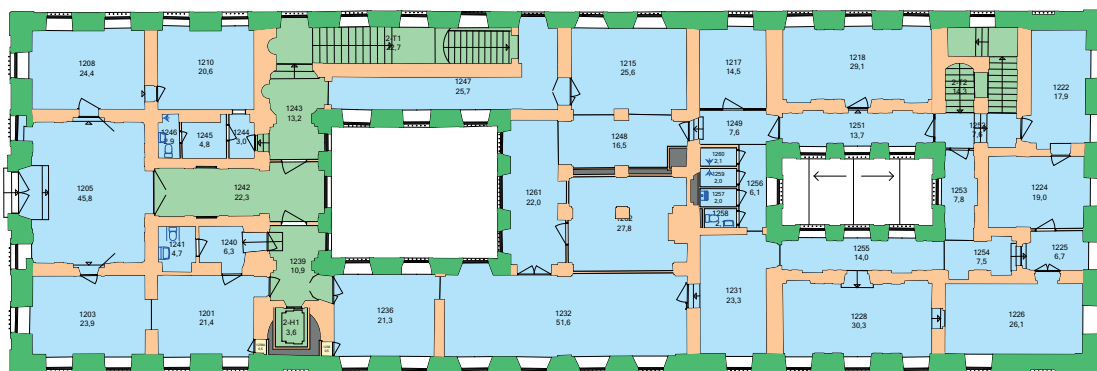
- LOA (544m<sup>2</sup>)
- OPA
- ÖVA.D (39m<sup>2</sup>)
- ÖVA.K (27m<sup>2</sup>)



Plan 1 (källare): 544 kvm LOA

## Kategori

- LOA (588m<sup>2</sup>)
- ÖVA.D (1m<sup>2</sup>)
- ÖVA.K (87m<sup>2</sup>)

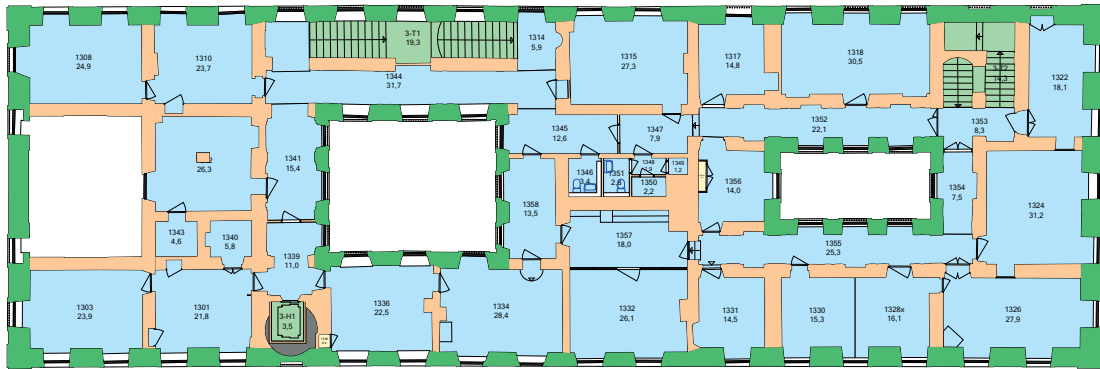


Plan 2 (entréplan): 588 kvm LOA

# Ritningar

## Kategori

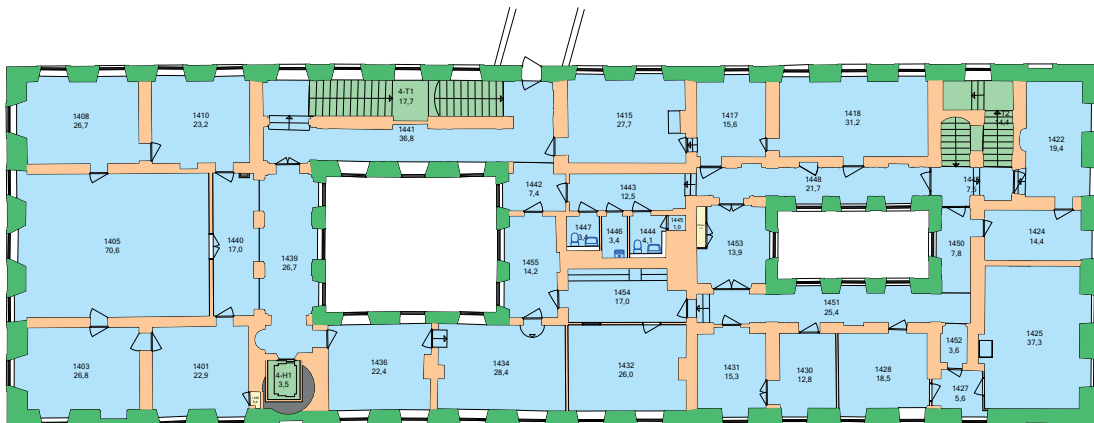
- LOA (608m<sup>2</sup>)
- ÖVA:D (1m<sup>2</sup>)
- ÖVA:K (37m<sup>2</sup>)



Plan 3: 608 kvm LOA

## Kategori

- LOA (668m<sup>2</sup>)
- ÖVA:D (1m<sup>2</sup>)
- ÖVA:K (56m<sup>2</sup>)



Plan 4: 668 kvm LOA

Kontaktperson: Helena Näslund

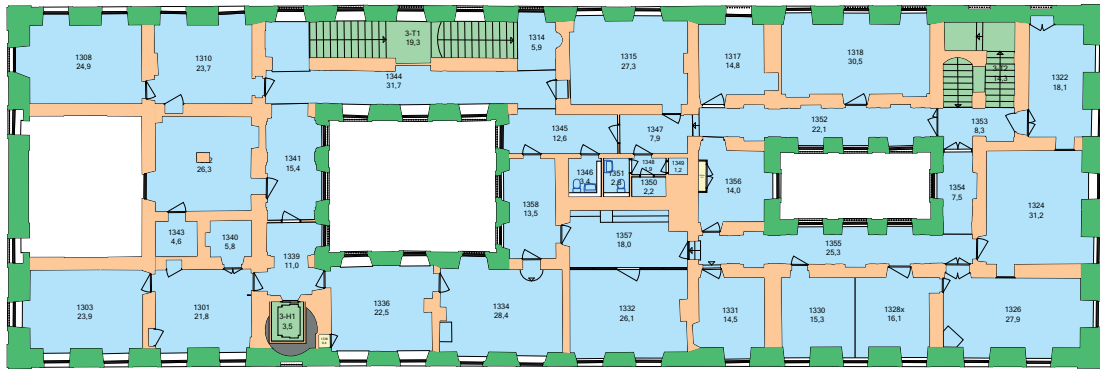
Tel: 073 825 88 18

E-post: [helena@hnnkonsult.se](mailto:helena@hnnkonsult.se)

# Ritningar

## Kategori

- LOA (608m<sup>2</sup>)
- ÖVA:D (1m<sup>2</sup>)
- ÖVA:K (37m<sup>2</sup>)



Plan 5: 670 kvm LOA

- LOA (565m<sup>2</sup>)
- ÖVA:D (15m<sup>2</sup>)
- ÖVA:K (28m<sup>2</sup>)



Plan 6 (vind): 565 kvm LOA



En ljusgård ger luft till den solida byggnaden, och karaktäristiska mötesrum med kakelugnar vittnar om svunna tider.

## Södra Bankohuset

Södra Bankohuset i Gamla stan i Stockholm är sannolikt världens första, och därmed också äldsta, bankbyggnad. Den byggdes för Rikens Ständers bank, senare Sveriges riksbank, under mitten av 1670-talet.

Huset har ritats av tre av Sveriges främsta arkitekter på 1600- och 1700-talet: Nicodemus Tessin d ä, Nicodemus Tessin d y samt Carl Hårleman.

Huset uppfördes under en period av 50 år men upplevs ändå vara byggt i ett sammanhang. Nicodemus Tessin d ä (1615–81) ritade den äldsta delen mot Järntorget som började uppföras 1676. Det var ett nästan kvadratisk hus med italiensk inspirerad exteriör med port- och fönsteromfattningar i huggen sandsten med säteritak. Den enda förbindelsen mellan våningarna var en spiraltrappa. Huset stod färdigt 1680 och då flyttade banken in.

På 1690-talet fick Nicodemus Tessin d y (1654–1728) i uppdrag att göra ett förslag på en tillbyggnad åt det håll där det gamla våghuset vid torget stod. Man ville främst ha bättre förbindelser mellan våningarna och större brandsäkerhet då man förvarade stora värden av sedlar, pantbrev och värdepapper.

Tessins förslag bestod av två flyglar och en tvärbyggnad. Nu fick huset en innergård som dekorerades med pilastrar och kapital. Tillbyggnaden var färdig 1710.

Tjugo år senare hade banken brist på förvaringsutrymmen och en ny tillbyggnad diskuterades. Carl Hårleman (1700–53) fick uppdraget att rita tre våningar i tomtens östra del. Arbetet med tillbyggnaden påbörjades 1734.

Södra Bankohuset har i stort sett alltid haft staten som hyresgäst. Sveriges riksbank fanns kvar i huset fram till 1905 då de flyttade till en ny byggnad vid Riksdagshuset. Sedan dess har bland andra Televerket, Medelhavsmuseet, Vattendomstolen, Generaltullstyrelsen, Stockholms lotsar och Stockholm Environment Institute haft sina lokaler i Södra Bankohuset. 1994–2017 hade Statens fastighetsverk sitt huvudkontor här.